

**КОМИТЕТ ИМУЩЕСТВЕННЫХ ОТНОШЕНИЙ  
АДМИНИСТРАЦИИ ПЕРМСКОГО МУНИЦИПАЛЬНОГО РАЙОНА**

**РАСПОРЯЖЕНИЕ**

03.02.2022

№ 307

**Об установлении публичного  
сервитута на часть земельных  
участков**

В соответствии со ст. 23, гл. V.7 Земельного кодекса Российской Федерации, Федеральным законом от 25.10.2001 № 137-ФЗ «О введении в действие Земельного кодекса Российской Федерации», пп. 3.7.5 п. 3.7 разд. 3 Положения о комитете имущественных отношений администрации Пермского муниципального района, утвержденного решением Земского Собрания Пермского муниципального района Пермского края от 22.12.2016 № 178, на основании ходатайства открытого акционерного общества «Межрегиональная распределительная сетевая компания Урала» (ИНН 6671163413, ОГРН 1056604000970) (далее - ОАО «МРСК Урала») от 28.10.2021 № 29:

1. Установить в интересах ОАО «МРСК Урала» публичный сервитут общей площадью 897 кв.м на часть земельных участков:

- с кадастровым номером 59:32:4290002:25, расположенный по адресу: Пермский край, Пермский район, Юго-Камское с/п, д. Пашня, коллективный сад рабочих и служащих совхоза "Юго-Камский" Участок 18;

- с кадастровым номером 59:32:0140001:153, расположенный по адресу: Пермский край, Пермский район, Юго-Камское с/п, д. Пашня, ул. 1-проулок, д. 1а;

- с кадастровым номером 59:32:0140001:4, расположенный по адресу: Пермский край, Пермский район, Юго-Камское с/п, д. Пашня, ул. Камская, з/у 18б;

- с кадастровым номером 59:32:0140001:101, расположенный по адресу: Пермский край, Пермский район, Юго-Камское с/п, д. Пашня Деревня, ул. Камская, з/у 18;

- с кадастровым номером 59:32:0140001:235, расположенный по адресу: Пермский край, Пермский район, Юго-Камское с/п, д. Пашня, ул. Камская;

- с кадастровым номером 59:32:0000000:14103, расположенный по адресу: Пермский край, Пермский район, Юго-Камское с/п.

Цель: Для размещения объекта электросетевого хозяйства «ВЛ 0,4 кВ Ф.1 от ТП-40118 д.Пашня».

Срок: 49 лет.

2. Утвердить границы публичного сервитута земельных участков, указанных в п. 1 настоящего распоряжения, согласно прилагаемой схеме расположения границ публичного сервитута.

3. Срок, в течение которого использование указанных в п. 1 настоящего распоряжения земельных участков в соответствии с их разрешенным использованием будет невозможно или существенно затруднено в связи с осуществлением сервитута – не установлен.

4. Порядок установления зон с особыми условиями использования территорий и содержание ограничений прав на земельные участки в границах таких зон установлен Постановлением Правительства РФ от 24.02.2009 № 160 «О порядке установления охранных зон объектов электросетевого хозяйства и особых условий использования земельных участков, расположенных в границах таких зон».

5. Плата за публичный сервитут не устанавливается в соответствии с ч. 4 ст. 3.6 Федерального закона от 25.10.2001 года № 137-ФЗ «О введении в действие Земельного кодекса Российской Федерации».

6. Комитету имущественных отношений администрации Пермского муниципального района в течение 5 рабочих дней со дня подписания настоящего распоряжения:

6.1. Направить настоящее распоряжение правообладателям земельных участков, указанных в п. 1 распоряжения;

6.2. Направить настоящее распоряжение в Управление Федеральной службы государственной регистрации, кадастра и картографии по Пермскому краю;

6.3. Направить настоящее распоряжение в ОАО «МРСК Урала», а также сведения о лицах, являющихся правообладателями земельных участков, сведения о лицах, подавших заявления об учете их прав (обременений прав) на земельные участки, способах связи с ними, копии документов, подтверждающих права указанных лиц на земельные участки;

6.4. Направить в администрацию Юго-Камского сельского поселения настоящее распоряжение для опубликования в порядке, установленном для официального опубликования (обнародования) муниципальных правовых актов уставом поселения.

7. Разместить настоящее распоряжение на сайте Пермского муниципального района [www.permraion.ru](http://www.permraion.ru).

8. Настоящее распоряжение вступает в силу со дня его подписания.

9. Контроль исполнения распоряжения оставляю за собой.

И.о. председателя комитета

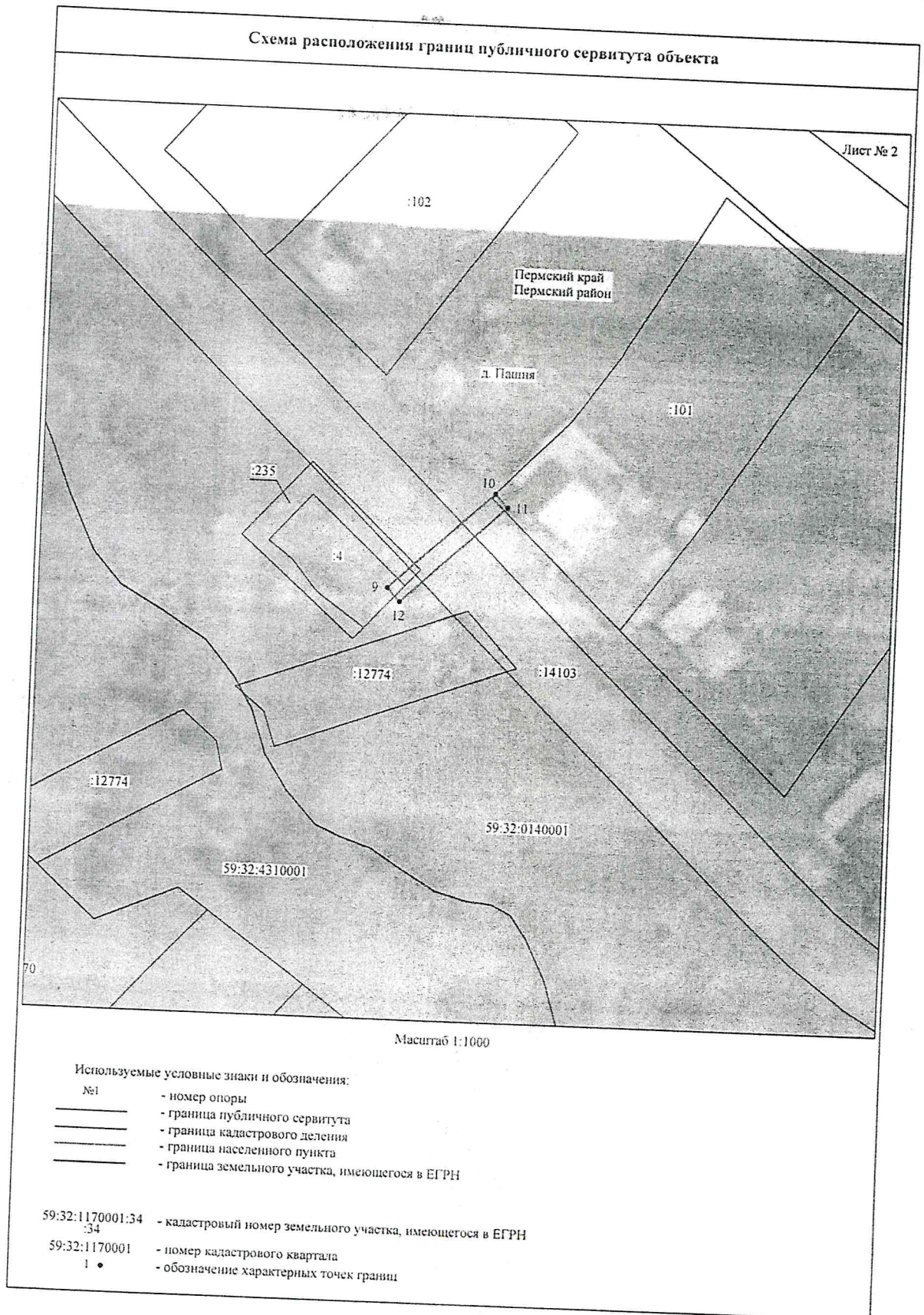


М.В. Королева

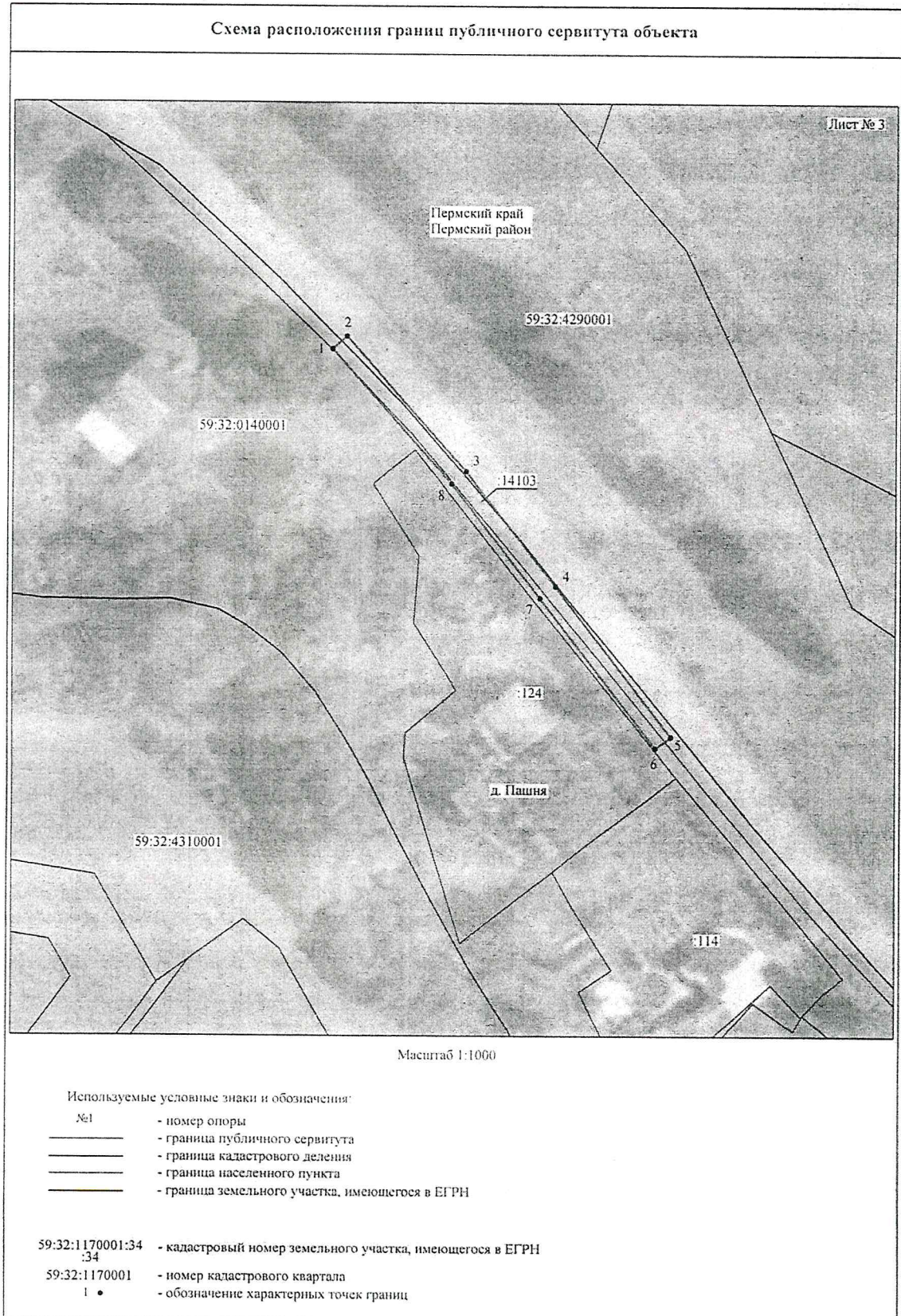
Приложение № 1  
к распоряжению  
комитета имущественных  
отношений администрации  
Пермского муниципального района  
от 03.02.2022 № 307



Приложение № 2  
к распоряжению  
комитета имущественных  
отношений администрации  
Пермского муниципального района  
от 03.02.2022 № 307



Приложение № 3  
к распоряжению  
комитета имущественных  
отношений администрации  
Пермского муниципального района  
от 03.02.2022 № 307



Приложение № 4  
к распоряжению  
комитета имущественных  
отношений администрации  
Пермского муниципального района  
от 03.02.2022 № 307

ОПИСАНИЕ МЕСТОПОЛОЖЕНИЯ ГРАНИЦ  
Публичный сервитут для размещения объекта электросетевого хозяйства «ВЛ-0,4КВ Ф.1 от ТП-40118 д.Пашня»  
(наименование объекта, местоположение границ которого описано (далее - объект))

Раздел I

Сведения об объекте

Сведения об объекте		
№ п/п	Характеристики объекта	Описание характеристик
1	2	3
1	Местоположение объекта	Пермский Край, Пермский район, деревня Пашня
2	Площадь объекта +/- величина погрешности определения площади (P+/- Дельта P)	897 кв.м ± 6 кв.м
3	Иные характеристики объекта	Публичный сервитут для размещения объекта электросетевого хозяйства «ВЛ-0,4КВ Ф.1 от ТП-40118 д.Пашня» на срок 49 лет

Приложение № 5  
к распоряжению  
комитета имущественных  
отношений администрации  
Пермского муниципального района  
от 03.02.2022 № 307

Раздел 2

Сведения о местоположении границ объекта					
1. Система координат <u>МСК-59, зона 2</u>					
2. Сведения о характерных точках границ объекта					
Обозначение характерных точек границ	Координаты, м		Метод определения координат характерной точки	Средняя квадратическая погрешность положения характерной точки (M <sub>t</sub> ), м	Описание обозначения точки на местности (при наличии)
	X	Y			
1	2	3	4	5	6
Зона1(1)	-	-	-	-	-
1	482201.78	2188091.98	Метод спутниковых геодезических измерений (определений)	0.10	-
2	482204.44	2188094.96	Метод спутниковых геодезических измерений (определений)	0.10	-
3	482176.34	2188119.94	Метод спутниковых геодезических измерений (определений)	0.10	-
4	482152.59	2188138.58	Метод спутниковых геодезических измерений (определений)	0.10	-
5	482121.02	2188162.44	Метод спутниковых геодезических измерений (определений)	0.10	-
6	482118.61	2188159.25	Метод спутниковых геодезических измерений (определений)	0.10	-
7	482150.15	2188135.40	Метод спутниковых геодезических измерений (определений)	0.10	-
8	482173.76	2188116.88	Метод спутниковых геодезических измерений (определений)	0.10	-
1	482201.78	2188091.98	Метод спутниковых геодезических измерений (определений)	0.10	-
Зона1(2)	-	-	-	-	-
9	481772.60	2188499.07	Метод спутниковых геодезических измерений (определений)	0.10	-
10	481793.76	2188521.62	Метод спутниковых геодезических измерений (определений)	0.10	-
11	481790.84	2188524.36	Метод спутниковых геодезических измерений (определений)	0.10	-
12	481769.68	2188501.81	Метод спутниковых геодезических измерений (определений)	0.10	-
9	481772.60	2188499.07	Метод спутниковых геодезических измерений (определений)	0.10	-
Зона1(3)	-	-	-	-	-
13	481338.06	2188997.31	Метод спутниковых геодезических измерений (определений)	0.10	-
14	481369.53	2189026.26	Метод спутниковых геодезических измерений (определений)	0.10	-
15	481401.68	2189055.32	Метод спутниковых геодезических измерений (определений)	0.10	-
16	481399.00	2189058.28	Метод спутниковых геодезических измерений (определений)	0.10	-
17	481366.85	2189029.22	Метод спутниковых геодезических измерений (определений)	0.10	-
18	481335.36	2189000.24	Метод спутниковых геодезических измерений (определений)	0.10	-
13	481338.06	2188997.31	Метод спутниковых геодезических измерений (определений)	0.10	-
3. Сведения о характерных точках части (частей) границы объекта					
Обозначение характерных точек части границы	Координаты, м		Метод определения координат характерной точки	Средняя квадратическая погрешность	Описание обозначения точки на
	X	Y			

